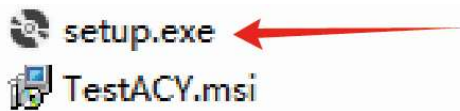


GUIDA ALL'INSTALLAZIONE E ALL'USO DEL SOFTWARE DI GESTIONE DEL TERMOSCANNER IR COD.
64.2506.55

NOTA INTRODUTTIVA: IL SOFTWARE È COMPATIBILE SOLO CON MICROSOFT WINDOWS

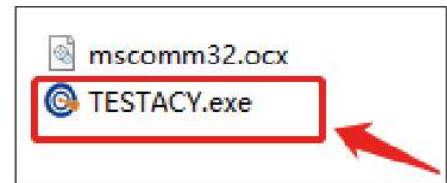
- 1) Accendere il term scanner e connetterlo a un PC con un cavo USB per installare il driver. N.B.: il driver solitamente si installa automaticamente. In caso contrario, è necessario procedere manualmente. Seguire attentamente le istruzioni di questo manuale.
- 2) Il driver è scaricabile al seguente indirizzo: <https://bit.ly/2HAGZUF> . Aprire la cartella di installazione e fare doppio click su setup.exe .



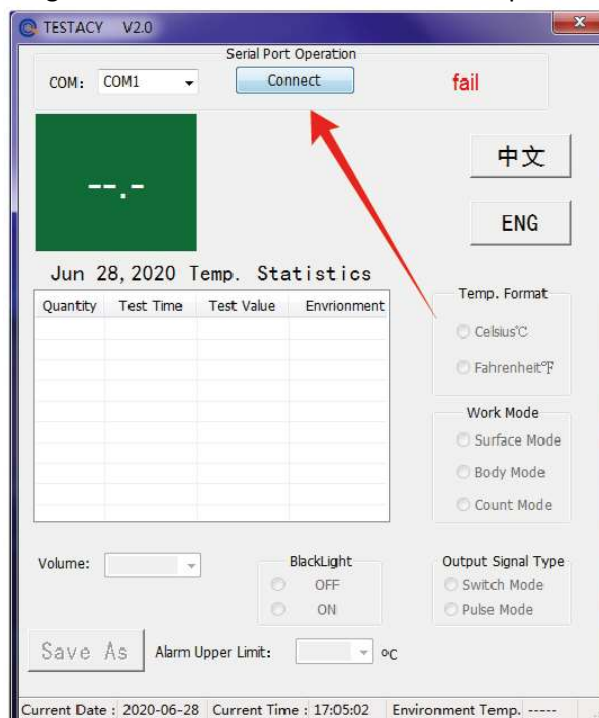
Una volta aperto il software comparirà una finestra di dialogo.



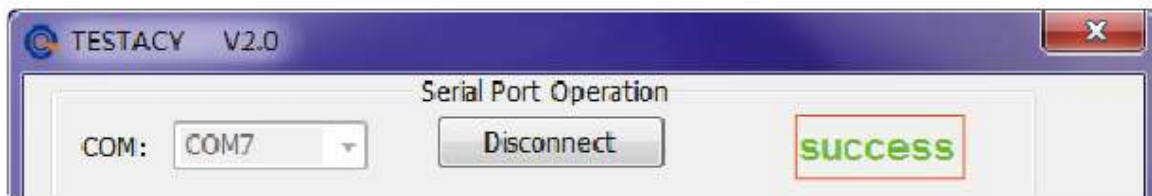
Premere OK e Next fino al completamento dell'installazione. Cercare l'eseguibile nella cartella di destinazione del file e fare doppio click su TESTACY.exe



Si aprirà la schermata di gestione del software. Verificare che il prodotto sia connesso e accesso, e premere “Connect”



La spunta “fail” cambierà su “success”.



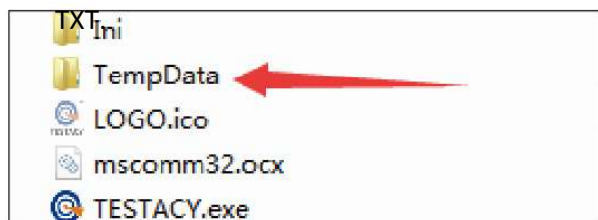
A questo punto la connessione è stabilita, e i dati del rilevamento temperatura possono essere salvati sul PC.

N.B.1: il software rileva automaticamente la porta COM; se tale porta è diversa da quella indicata nelle risorse del computer, ci saranno problemi di connessione. Impostare manualmente la porta COM corretta.

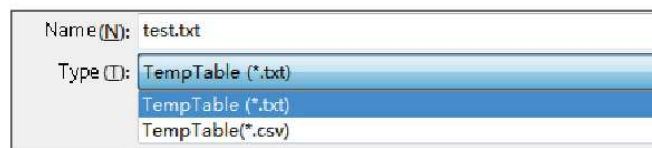
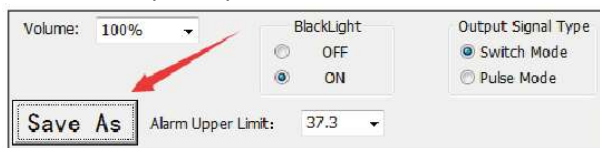
N.B.2: se si spegne il dispositivo, sarà necessario premere su Disconnect e poi nuovamente su Connect.

3) Visualizzazione ed esportazione dei dati.

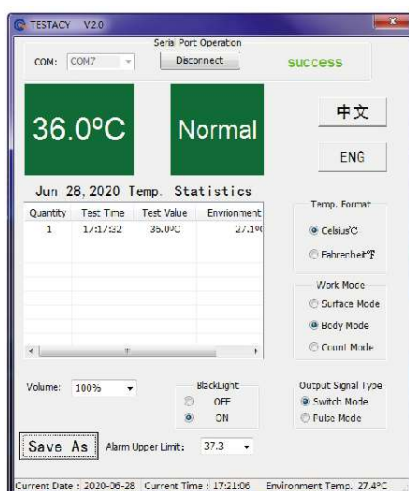
[Visualizzazione come file di testo] I dati “Quantità, Tempo, Temperatura misurata, Temperatura ambientale” sono salvati nella cartella “TempData\\year\\Month” generata automaticamente, in formato



[Visualizzazione in Excel] Cliccare su “Save As” sul pannello di controllo del software, e selezionare 2CSV format” per esportare i dati in formato Excel.

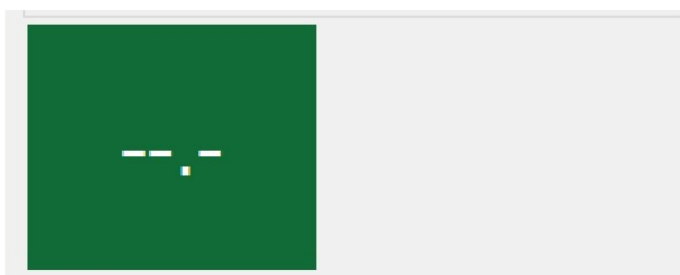


3) Introduzione al software



L'icona SUCCESS in verde conferma l'avvenuta connessione con il dispositivo.

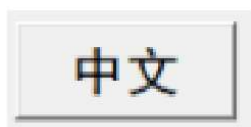
All'accensione, prima della prima misurazione, il campo temperatura sarà vuoto.



In caso di temperatura superiore al limite prestabilito, lo sfondo di misurazione sarà rosso e comparirà la scritta ABNORMAL.



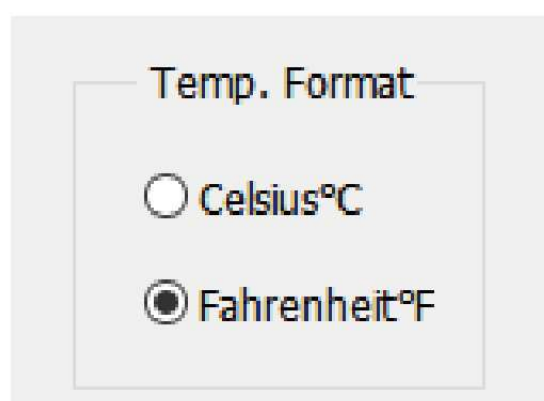
Selezionare la lingua della voce preregistrata, ENG per inglese, CH per cinese.



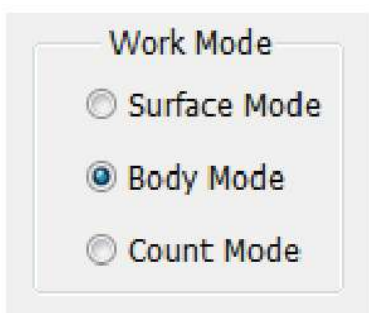
Il software registra le temperature misurate, il numero di misurazioni, l'ora del test, e la temperatura ambientale. È inoltre possibile impostare l'unità di misura della temperatura, °C o °F.

Jun 28, 2020 Temp. Statistics

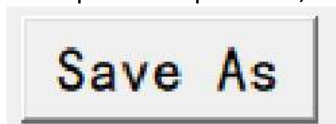
Quantity	Test Time	Test Value	Envrionme
2	17:21:54	36.6°C	27.
3	17:21:59	36.3°C	27.
4	17:22:01	36.4°C	27.
5	17:22:17	36.0°C	27.
6	17:22:29	36.5°C	27.
7	17:22:30	36.3°C	27.
8	17:22:31	36.4°C	27.
9	17:22:32	36.4°C	27.



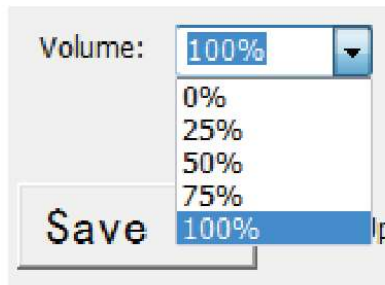
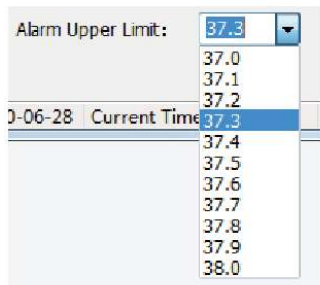
L'utente può impostare la modalità di misurazione.



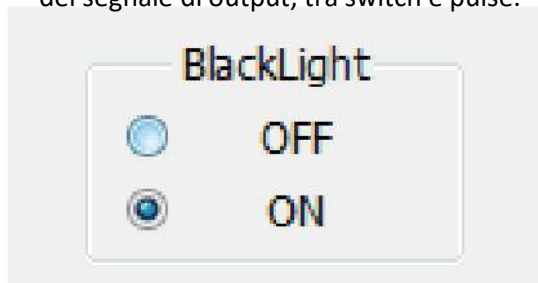
I dati sono salvati automaticamente nel percorso di default. Tramite il pulsante SAVE AS, l'utente può reimpostare il percorso, il nome del file, e l'estensione, scegliendo tra .txt e .csv per salvare in Excel.



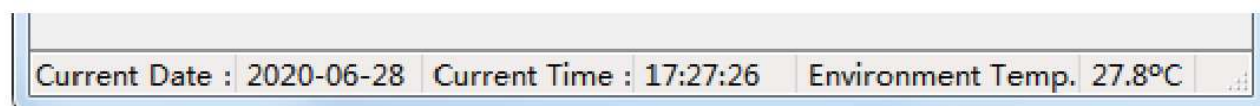
È possibile impostare la temperatura di allarme e il volume dello speaker (5 livelli).



È possibile infine impostare l'accensione/spegnimento della retroilluminazione, e selezionare la modalità del segnale di output, tra switch e pulse.



Il pannello mostra la data, l'ora, e la temperatura correnti.



DOMANDE FREQUENTI

- 1) Non si apre la seriale e il pannello mostra COM1.

Possibile selezione errata della seriale. Connettere il cavo USB PRIMA di aprire il software, in modo che il software esegua la connessione automaticamente.

Il driver non è aggiornato: aggiornare il driver.

Possibile danno alla porta o al cavo USB: provare una porta e un cavo diversi.

- 2) La porta COM è corretta ma i dati non si aggiornano.

Sostituire il cavo USB.