

# **Manuale d'uso**

# **User Manual**



**Italiano.....1**

**English.....24**

---

1	Introduzione	3
1.1	Caratteristiche del prodotto	3
1.2	Impieghi	3
1.3	Requisiti di sistema	4
1.4	Contenuto della confezione	4
2	Precauzioni per la sicurezza	4
3	Descrizione dell'adattatore	5
3.1	L'interfaccia Ethernet	5
3.2	Pulsante	5
3.3	Spie LED	5
4	Installazione del programma	7
5	Utilizzo del programma	10
5.1	Scheda Main	10
5.2	Scheda Privacy	13
5.3	Scheda Diagnostics	15
5.4	Scheda About	16
6	Creazione di una rete logica HomePlug AV	17
6.1	Utilizzo del pulsante Security/Reset	17
6.2	Utilizzo del programma	17
7	Aggiunta di un dispositivo a una rete	19
7.1	Utilizzo del pulsante Security/Reset	19
7.2	Utilizzo del programma	19
8	Per migliorare la capacità di trasmissione	20
	Appendice A - Caratteristiche tecniche	21
	Appendice B - Acronimi e abbreviazioni	22
	Appendice C - Qualità del servizio (QoS)	23



## **1.3 Requisiti di sistema**

Solo per l'installazione del programma di configurazione

- Sistema operativo: Windows 98SE, 2000, ME, XP 32/64 bit, Vista 32/64 bit, 7
- CPU: Intel Pentium III o migliore, velocità di clock maggiore di 2,0 GHz raccomandata
- RAM: Almeno 128 MB
- Risoluzione dello schermo: Indifferente
- Spazio libero su disco: Almeno 20 MB
- Interfaccia di rete: Almeno una scheda di rete Fast Ethernet (100 Mbps) e un cavo Ethernet

## **1.4 Contenuto della confezione**

- 2 Mini200
- 1 CD ROM
- 2 Cavi Ethernet con connettore RJ45
- 1 Guida utente rapida

## **2 Precauzioni per la sicurezza**

Il dispositivo è stato progettato per essere collegato alla linea di alimentazione in alternata. Per le istruzioni di installazione, consultare la relativa sezione in questa guida. Nell'utilizzare il prodotto, adottare le seguenti precauzioni.

- 1 Leggere tutte le istruzioni prima di installare e utilizzare il prodotto.
- 2 Attenersi a tutte le avvertenze e istruzioni riportate sul prodotto.
- 3 Scollegare il dispositivo dalla presa di corrente prima di pulirlo. Usare un panno umido per la pulizia. Non usare detergenti liquidi o spray.
- 4 Non adoperare il prodotto vicino all'acqua.
- 5 Non disporre mai il prodotto vicino o sopra una fonte di calore.
- 6 Non usare prolunghes tra dispositivo e presa elettrica.
- 7 Affidare la riparazione del prodotto esclusivamente a tecnici qualificati. L'apertura dell'involucro può esporre a tensioni pericolose o ad altri rischi.
- 8 Non collegare il dispositivo a una presa multipla o a un magnetotermico perché questi ultimi potrebbero fare da filtro e indebolire il segnale.
- 9 Evitare di collegare il dispositivo accanto a fonti di rumore come caricatori per cellulari, lampade alogene, computer da tavolo rumorosi, aspirapolvere ecc., poiché possono ridurre notevolmente la velocità di trasmissione.
- 10 Scollegare il dispositivo dalla presa elettrica e chiamare un tecnico qualificato se si verificano le seguenti condizioni:
  - del liquido si è riversato sul prodotto;
  - il prodotto è stato esposto alla pioggia o all'acqua;
  - il prodotto non funziona bene pur seguendo le istruzioni;
  - il prodotto mostra un evidente calo di prestazioni.

## **3 Descrizione dell'adattatore**

### **3.1 L'interfaccia Ethernet**

Ethernet: Collegare alla porta Ethernet un cavo di rete. Collegare l'altra estremità del cavo al computer o ad altri dispositivi di rete dotati di presa Ethernet.

### **3.2 Pulsante**

La figura seguente mostra il pulsante dell'adattatore.



Security/Reset (Sicurezza\Ripristino): Imposta il livello di protezione del dispositivo o ripristina le impostazioni di fabbrica.




Premere e tenere premuto il pulsante Security\Reset per meno di 3 secondi: l'adattatore diventa parte della rete AVLN esistente. Tenendo premuto il pulsante da 10 a 15 secondi, si riporta l'adattatore alle originarie impostazioni di fabbrica. Per maggiori dettagli, consultare il capitolo 6.

### **3.3 Spie LED**

Le spie LED sono situate sul lato superiore dell'adattatore. Ci sono 3 LED che indicano lo status dell'adattatore.



La tabella seguente descrive i LED presenti sul dispositivo.

LED	Colore	Stato	Descrizione
 (Power)	Verde	Acceso	Funzionamento normale.
	Verde	Lampeggiante	<ul style="list-style-type: none"><li>● Riavvio Sistema</li><li>● Sincronizzazione password</li></ul>
	-	Spento	Adattatore PLC spento.
 (Ethernet)	Verde	Acceso	Connessione Ethernet attiva.
	-	Lampeggiante	In trasmissione
	-	Spento	Nessuna connessione Ethernet.
 (Data)	Verde	Acceso	Adattatore PLC collegato alla rete powerline.
	-	Spento	Adattatore PLC non collegato alla rete powerline.



#### Nota bene

Durante la trasmissione, l'indicatore Data resta acceso senza lampeggiare.

## 4 Installazione del programma

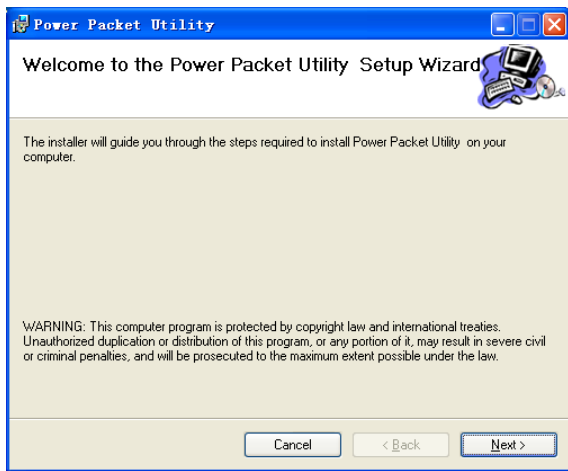
### **Nota bene:**

Prima di installare il software del powerline, assicurarsi che sul computer non siano installati altri programmi powerline. Diversamente, disinstallarli e riavviare il computer.

Seguire la seguente procedura per installare il programma. Non occorrono password o codici di prodotto.

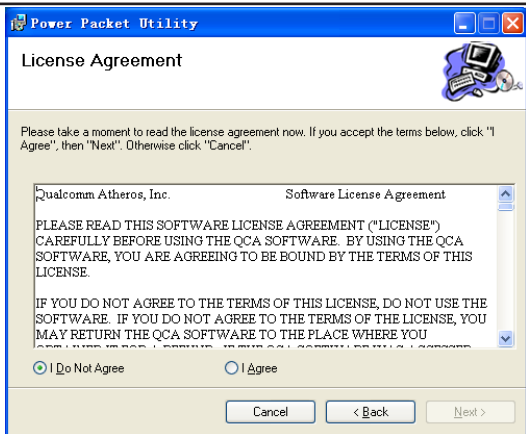
### **Passo 1**

Inserire il CD del programma nel lettore CD-ROM del computer. Selezionare la cartella Mini200 Utility Installation e fare doppio clic su setup.exe. Comparirà la pagina di installazione del software.



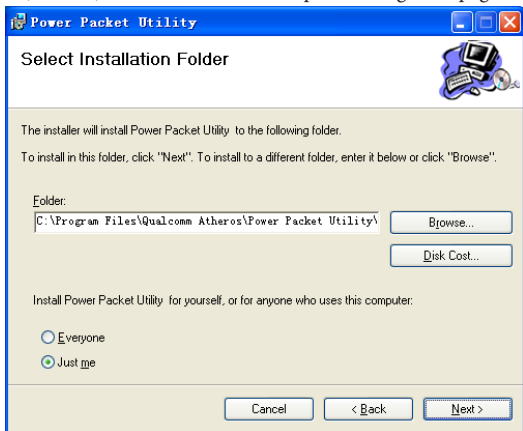
### **Passo 2**

Fare clic su Next (Avanti), comparirà la seguente pagina.



### Passo 3

Selezionare I Agree (Accetto) e fare clic su Next, comparirà la seguente pagina.



### Passo 4

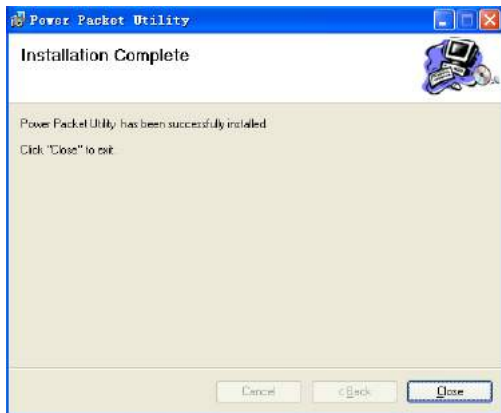
Fare clic su Browse... (Sfogli...) per scegliere la cartella di installazione, quindi premere Next per continuare.





### **Passo 5**

Fare clic su Next per visualizzare la pagina seguente.



### **Passo 6**

Fare clic su Close (Chiudi) per terminare la procedura di installazione.

## 5 Utilizzo del programma

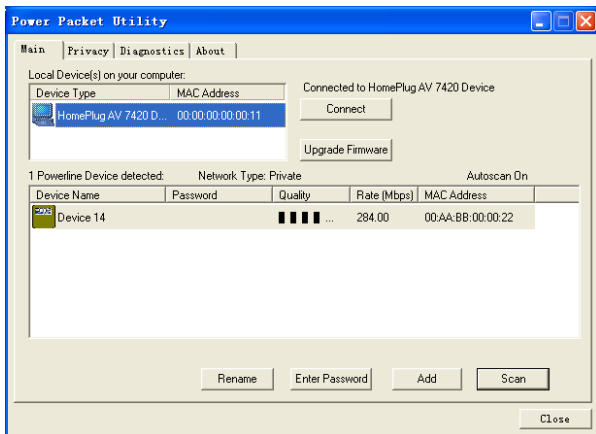
Fare clic sull'icona del desktop mostrata qui sotto per accedere alla pagina di configurazione.



### 5.1 Scheda Main

La scheda Main (principale) fornisce una lista di tutti i dispositivi di alimentazione collegati al computer quando il programma è in funzione.

Il pannello superiore mostra i dispositivi HomePlugAV locali connessi alla scheda di rete (NIC) del computer. Fare clic su Connect. Il programma effettua automaticamente una scansione periodica della powerline per rilevare eventuali altri dispositivi HomePlugAV collegati. Se non viene rilevato alcun dispositivo locale HomePlugAV, la barra di stato visualizza il messaggio NO HOMEPLUG ADAPTERS DETECTED (NESSUN ADATTATORE HOMEPLUG RILEVATO).



Il pannello inferiore mostra tutti i dispositivi HomePlugAV remoti rilevati nella rete logica corrente. Il numero totale di dispositivi remoti collegati alla stessa rete viene mostrato sopra il pannello dei dispositivi remoti. Il tipo di rete (Network type), pubblica o privata (Public/Private), dipende dallo stato del dispositivo locale nella rete. Autoscan (esplorazione automatica) indica se è attiva la funzione di esplorazione automatica. Vengono visualizzate le seguenti informazioni per tutti i dispositivi che appaiono nel pannello inferiore.

### **Device Name**

Questa colonna mostra il nome predefinito del dispositivo, che può essere modificato. Per cambiare il nome, fare clic su Rename (Rinomina), oppure fare clic sul nome e modificarlo direttamente dall'elenco.

### **MAC Address**

Questa colonna mostra gli indirizzi MAC dei dispositivi remoti.

### **Password**

Di default, questa colonna è vuota. È possibile fare clic su Enter Password (Immettere la password) per cambiarla. I passi da fare per impostare la password del dispositivo (richiesta quando si crea una rete privata) sono i seguenti:

**Passo 1:** Fare clic sul nome del dispositivo per selezionare il dispositivo presente nel pannello inferiore.

**Passo 2:** Fare clic su Enter Password. Apparirà una finestra di dialogo che mostra il nome del dispositivo e la password.



**Passo 3:** Fare clic su OK per verificare la password. I caratteri possono essere digitati indifferente-mente in maiuscolo o in minuscolo; i trattini sono facoltativi.

Se la password è corretta appare un messaggio di conferma. Se il dispositivo non viene rilevato, appare un messaggio con dei suggerimenti per risolvere i problemi più comuni. Il completamento del processo potrebbe richiedere alcuni secondi.

### **Add**

Questo pulsante viene usato per aggiungere un dispositivo remoto a una rete esistente immettendo la password del dispositivo. Appare una finestra di dialogo in cui è possibile immettere il nome di un dispositivo e la password.

Se il dispositivo viene rilevato e la password inserita è corretta, appare un messaggio di conferma. Se il dispositivo non viene rilevato, appare un messaggio con dei suggerimenti per risolvere i problemi più comuni.



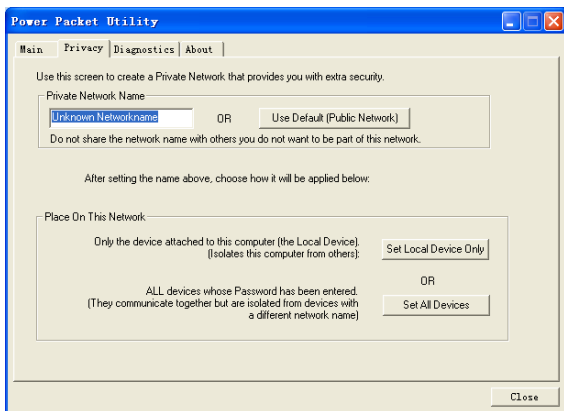
**Nota bene:** Il dispositivo deve essere collegato alla rete powerline, affinché sia possibile confermare la password e aggiungere il dispositivo alla rete. Se il dispositivo non viene rilevato, appare un messaggio di notifica.

### Scan

Questo pulsante è utilizzato per effettuare una ricerca immediata di dispositivi HomePlugAV connessi alla rete powerline. Di default, il programma fa una scansione automatica ogni pochi secondi e aggiorna le informazioni visualizzate.

### 5.2 Scheda Privacy

Dalla scheda Privacy, è possibile mantenere la sicurezza della rete logica e selezionare il dispositivo incluso nella rete.



Tutti dispositivi HomePlugAV vengono caricati utilizzando una rete logica predefinita (nome della rete), che di norma è “HomePlugAV”. Dalla finestra Privacy è possibile modificare una rete privata modificando i nomi di rete e le password dei dispositivi.

È sempre possibile tornare alla rete HomePlugAV (Pubblica) inserendo “HomePlugAV” come nome della rete o facendo clic sul pulsante Use Default (Usa impostazioni predefinite).

**Nota bene:** Se il nome della rete è diverso da HomePlugAV, la rete appare nella schermata principale come Private (Privata).

### **Set Local Device Only**

Questo pulsante viene usato per cambiare il nome di rete e la password del dispositivo locale. Se viene inserita una nuova password di rete, tutti i dispositivi che erano presenti nel pannello principale prima di questa modifica non saranno più presenti nella nuova rete, il che impedisce la comunicazione dei dispositivi locali con i dispositivi presenti nella vecchia rete logica. Se si fa clic su Set Local Device Only (Configura solo il dispositivo locale), i dispositivi precedentemente configurati nella stessa rete logica (stesso nome di rete) appariranno nell'elenco dei dispositivi.

### **Set All Devices**

Questo pulsante viene usato per cambiare la rete logica di tutti i dispositivi presenti nel pannello principale. Se le password immesse per questi dispositivi si riferiscono tutte alla stessa rete logica, appare una finestra di dialogo che indica che l'operazione si è conclusa con successo. Per

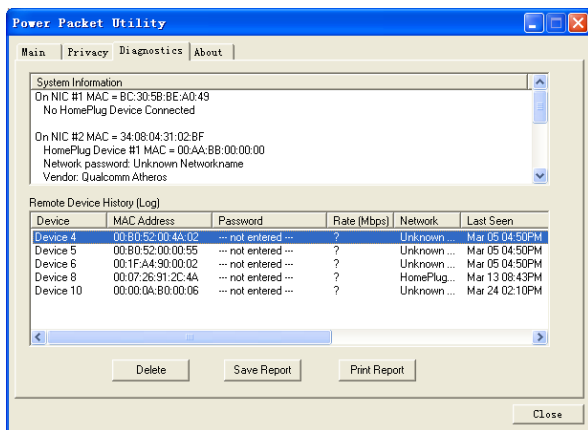
i dispositivi le cui password non sono state inserite, questa operazione non avrà successo e verrà visualizzato un messaggio di errore.

### 5.3 Scheda Diagnostics

La finestra Diagnostics (Diagnostica) mostra i dati di sistema e lo storico di tutti i dispositivi remoti apparsi nell'arco di un determinato periodo.

Il pannello superiore mostra i dati tecnici, relativi al software e all'hardware del computer host, utilizzati per comunicare sulla rete powerline secondo lo standard HomePlug. Detto pannello comprende:

- la piattaforma/versione del sistema operativo;
- nome di rete del computer host;
- nome utente;
- indirizzo MAC di tutte le NIC (schede di rete) connesse all'host;
- versioni dei driver e librerie utilizzate (NDIS);
- nome del produttore del chipset HomePlug;
- versione del firmware MAC;
- indirizzi MAC di tutti i dispositivi connessi localmente all'host;
- versione del programma di configurazione;
- nome del fornitore.



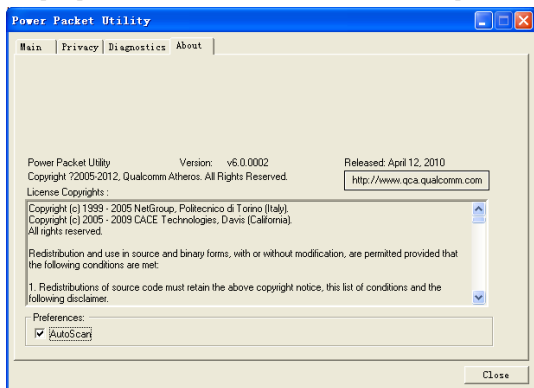
Il pannello inferiore mostra lo storico di tutti i dispositivi remoti apparsi sul computer nell'arco di un certo periodo. Vengono elencati tutti i dispositivi e i parametri dei dispositivi presenti nella rete powerline. Per i dispositivi attivi nella rete logica corrente, la colonna Rate (Velocità di trasmissione) riporta la velocità di trasmissione dati. Dispositivi presenti in altre reti o dispositivi che non esistono più vengono contrassegnati con un “?” nella colonna Rate. Nella finestra Diagnostics sono disponibili le seguenti informazioni relative ai dispositivi remoti:

- alias del dispositivo;
- indirizzo MAC;
- password;
- ultima velocità di trasmissione nota per il dispositivo;
- ultimo nome di rete noto per il dispositivo;
- nome del produttore del chipset HomePlug;
- data in cui il dispositivo è stato visto l'ultima volta sulla rete;
- versione del firmware MAC.

Le informazioni diagnostiche visualizzate possono essere salvate in un documento di testo per un uso successivo, o possono essere stampate per farvi riferimento per una chiamata all'assistenza tecnica. Clicca Delete (Cancella) per cancellare i dispositivi che non sono più parte della rete. Viene mostrato un riquadro di dialogo che conferma il messaggio se l'utente desidera cancellare un dispositivo per il quale è stata inserita una password.

## 5.4 Scheda About

La finestra About (Informazioni) riporta la versione del software e un collegamento ipertestuale del tipo <http://www.qca.qualcomm.com>. Facendo clic sull'indirizzo riportato, è possibile visitare il sito web.





## Preferenze

La parte inferiore del pannello presenta una casella di selezione per attivare o disattivare la funzione AutoScan (Ricerca automatica).

### 6 Creazione di una rete logica HomePlug AV

Questo capitolo descrive come creare una rete logica HomePlug AV (AVLN) usando il pulsante Security/Reset o il programma.

Il progresso dell'operazione e il risultato finale possono essere monitorati osservando il comportamento del LED di alimentazione.

#### 6.1 Utilizzo del pulsante Security/Reset

Scenario:

Due dispositivi A e B con NMK (Network Membership Keys, chiavi associative di rete) diverse sono collegati alla stessa rete powerline. Gli utenti desiderano utilizzarli per creare una rete logica.



Effettuare le seguenti operazioni per creare una rete logica utilizzando il pulsante Security/Reset:

**Passo 1** Premere il pulsante Security\Reset sul dispositivo A per meno di 3 secondi.

**Passo 2** Premere entro 2 minuti il pulsante Security\Reset sul dispositivo B per meno di 3 secondi.

**Passo 3** Attendere il completamento della connessione.

Le spie di alimentazione dei due dispositivi lampeggieranno al ritmo di 1 lampo al secondo finché l'operazione non riesce o non fallisce. Le spie resteranno accese in modo fisso a operazione riuscita. In caso di errore, lampeggeranno in modo irregolare per 2 minuti.

#### 6.2 Utilizzo del programma

Scenario:

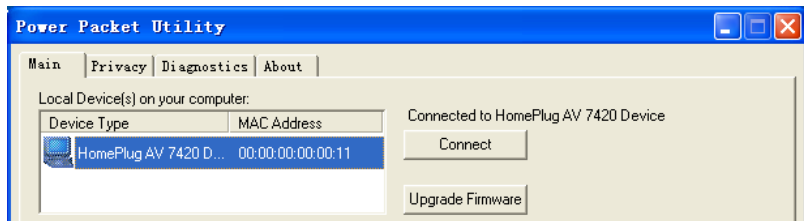
I dispositivi A e B appartengono a reti differenti. Gli utenti desiderano usarli per creare una rete logica.

In questo caso, non è possibile utilizzare il pulsante Security/Reset per accoppiare i dispositivi A e B. Gli utenti possono usare il programma esclusivamente per creare una rete logica.

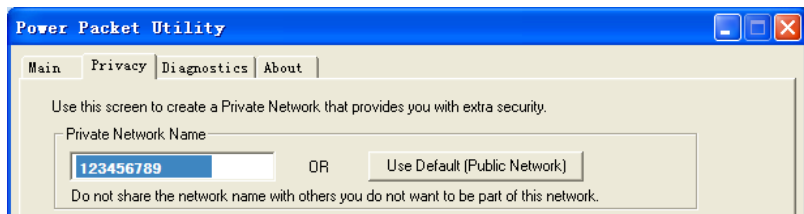
Effettuare le seguenti operazioni per creare una rete logica utilizzando il programma:

**Passo 1** Collegare il dispositivo A alla scheda di rete di un PC.

**Passo 2** Aprire il programma. La pagina della scheda Main riporta informazioni sul dispositivo A, a connessione riuscita.



**Passo 3** Fare clic sulla scheda Privacy. Immettere il nome nel campo Private Network Name (Nome della rete privata).



**Passo 4** Fare clic su Set Local Device Only. Se appare la pagina successiva, la configurazione è andata a buon fine e il dispositivo A è stato rimosso dalla sua rete logica.



**Passo 5** Ripetere la procedura di cui sopra per configurare il dispositivo B. Configurare il dispositivo B utilizzando lo stesso Private Network Name del dispositivo A. Quando l'operazione è riuscita, i dispositivi A e B formeranno una nuova rete logica.

## 7 Aggiunta di un dispositivo a una rete

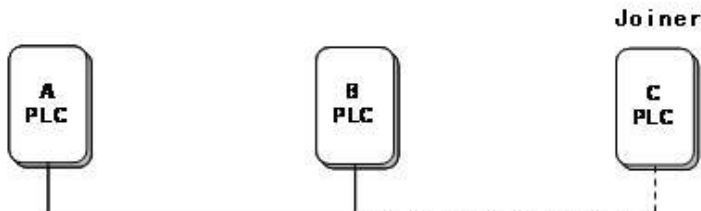
Questo capitolo descrive come aggiungere un dispositivo a una rete logica esistente HomePlug AV (AVLN) utilizzando il programma e il pulsante Security/Reset.

L'avanzamento dell'operazione e il risultato finale possono essere monitorati osservando il comportamento del LED di alimentazione.

### 7.1 Utilizzo del pulsante Security/Reset

Scenario:

I dispositivi A e B si trovano nella rete N. Il Dispositivo C da aggiungere ("joiner"), non appartenente a nessuna rete, cerca di collegarsi alla rete N. Qualsiasi dispositivo presente nella rete N può effettuare l'aggiunta ("adder").



Effettuare le seguenti operazioni per aggiungere il dispositivo C alla rete N utilizzando il pulsante Security/Reset:

**Passo 1** Premere il pulsante Security/Reset sul dispositivo A (o dispositivo B) per meno di 3 secondi, rendendolo il dispositivo "adder".

**Passo 2** Entro 2 minuti, premere il pulsante Security/Reset del dispositivo C (il "joiner") per meno di 3 secondi.

**Passo 3** Attendere il completamento della connessione.

Le spie di alimentazione del dispositivo A (o B) e del dispositivo C lampeggeranno a intervalli di 1 secondo fino alla riuscita o alla non riuscita dell'operazione. In caso di successo, le spie resteranno accese stabilmente; in caso di errore, lampeggeranno in modo irregolare per 2 minuti.

### 7.2 Utilizzo del programma

Scenario:

I dispositivi A e B sono presenti nella rete N. Il dispositivo C (joiner) che si trova in un'altra rete cerca di unirsi alla rete N.

Effettuare le operazioni seguenti per aggiungere il dispositivo C alla rete N utilizzando il programma:

**Passo 1** Collegare il dispositivo C alla scheda di rete di un PC.

**Passo 2** Aprire il programma. La scheda Main visualizza informazioni sul Dispositivo C a collegamento riuscito. Secondo passo del capitolo 6.2

**Passo 3** Fare clic sulla scheda Privacy. Immettere un nome nel campo Private Network Name. Terzo passo del capitolo 6.2

**Passo 4** Fare clic su Set Local Device Only. Se compare la pagina illustrata nel quarto passo del capitolo 6.2, la configurazione ha avuto successo e il dispositivo C è stato rimosso dalla sua rete logica.

**Passo 5** Premere il pulsante sul dispositivo A o B per meno di 3 secondi, facendolo diventare l'adder.

**Passo 6** Entro 2 minuti, premere il pulsante sul dispositivo C (il joiner) per meno di 3 secondi.

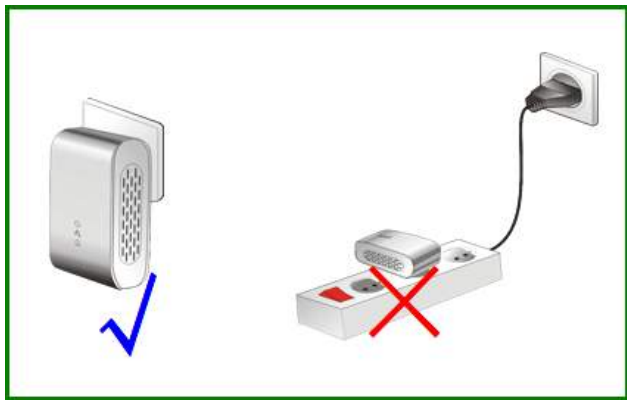
**Passo 7** Attendere il completamento della connessione.

Le spie di alimentazione del dispositivo A (o B) e del dispositivo C lampeggeranno a intervalli di 1 secondo finché l'operazione non sarà riuscita o fallita. In caso di successo, le spie resteranno accese stabilmente. In caso di errore, lampeggeranno in modo irregolare per 2 minuti.

### **8 Per migliorare la capacità di trasmissione**

È importante usare il dispositivo powerline attenendosi alle seguenti “norme di buon uso”, dato che ciò può migliorare notevolmente la capacità di trasmissione della rete.

Si raccomanda di inserire il dispositivo direttamente nella presa di corrente a muro, non a una presa multipla.



---

## Appendice A - Caratteristiche tecniche

Chipset	Atheros AR7420
Protocollo	HomePlug AV, IEEE1901
Sistemi supportati solo per il programma di configurazione	Windows 98SE, 2000, ME, XP 32/64bit, Vista 32/64 e 7
Velocità di trasmissione (PLC PHY rate)	200 Mbps (massima)
Banda di modulazione	2~ 68 MHz
Schermi di modulazione	Supporta OFDM 4096/1024/256/64/16/8-QAM, QPSK, BPSK e ROBO
Crittografia	128 AES
LED	Alimentazione, Ethernet e Dati
Pulsante	Reset: Ripristina le impostazioni da fabbrica Security: Inserisce automaticamente la password di rete
Assorbimento	3W
Temperatura di funzionamento	Da 0 a 40 °C
Temperatura di conservazione	Da -20 a 70 °C
Umidità per il funzionamento	Dal 10% al 90%, senza condensa
Umidità per la conservazione	Dal 5% al 95%, senza condensa
Potenza di ingresso	100-240 Vac, 50/60 Hz
Certificazioni	CE, UL, FCC parte 15 Classe B
Normativa antinquinamento	RoHS
Dimensioni	LxAxP 117x60x47,8mm
Peso	80g

---

## Appendice B - Acronimi e abbreviazioni

<b>AVLN</b>	Rete logica AV domestica, la AVLAN è il set di STA che possiedono la stessa chiave di associazione alla rete. Ciascuna AVLN è gestita da un unico CCo.
<b>CCo</b>	Central Coordinator (coordinatore centrale)
<b>CSMA/CA</b>	Carrier Sense Multiple Access / Collision Avoidance (accesso multiplo con rilevamento della portante che evita le collisioni)
<b>DAK</b>	Device Access Key (chiave di accesso al dispositivo)
<b>DM</b>	Dispositivo Manager (gestore del dispositivo)
<b>IGMP</b>	Internet Group Management Protocol (protocollo per la gestione di gruppi multicast)
<b>NEK</b>	Network Encryption Key (chiave di crittografia della rete)
<b>NID</b>	Network ID (Identification) (Codice di identificazione della rete)
<b>NMK</b>	Network Membership Key (Chiave di associazione alla rete)
<b>PLC</b>	Powerline Communication (onde convogliate)
<b>PIB</b>	Parameter Information Block (blocco informazioni sui parametri)
<b>STA</b>	Stazione, una STA in rete collegata alla powerline, in grado di generare o assorbire traffico di dati
<b>TDMA</b>	Time Division Multiple Access (accesso multiplo mediante ripartizione del tempo di accesso)
<b>TEI</b>	Terminal Equipment Identifier (identificatore di apparecchiature terminali)
<b>TOS</b>	Type Of Service (tipo di servizio)
<b>VLAN</b>	Virtual Local Area Network (rete locale virtuale)

## Appendice C - Qualità del servizio (QoS)

Mini200 consente 4 livelli di priorità di accesso al canale (CAP 0 - 3). Le 8 categorie di VLAN Ethernet devono essere mappate ai 4 livelli CAP, in cui CAP 3 è la priorità più alta e CAP 0 è la più bassa. La CAP 3 potrebbe essere utilizzata per segnali vocali e frame di gestione della rete, la CAP 2 è utilizzata per video e musica in streaming mentre la CAP 1 e la CAP 0 sono utilizzate per i dati.

### Default CAP

Il gruppo 'Default CAP' consente la mappatura predefinita di pacchetti che non hanno un contrassegno VLAN (VLAN TAG). Le impostazioni sono disponibili per Unicast (diretto ad un host).

- IGMP (CAP 3 predefinita) imposta la priorità di accesso al canale per frame IGMP – si tratta di frame per la gestione dei gruppi, non di dati di flusso.
- Unicast (CAP 1 predefinita) imposta la priorità predefinita di accesso al canale per i frame unicast che non appartengono ad alcuna altra categoria o mappatura.
- Flusso Multicast gestito tramite IGMP (fissata a CAP 2) imposta la priorità predefinita di accesso al canale per flussi di dati appartenenti ad un gruppo multicast IGMP.
- Multicast/Broadcast - imposta la CAP predefinita per frame multicast che non appartengono a un gruppo sotto controllo e per frame broadcast.

Le seguenti sono le impostazioni predefinite di fabbrica per le varie categorie di VLAN e per i diversi tipi di servizi (TOS):

Categoria VLAN priorità utente	Priorità CAP predefinita	Bit TOS priorità utente	Priorità CAP predefinita
0	CAP1	0	CAP1
1	CAP0	1	CAP0
2	CAP0	2	CAP0
3	CAP1	3	CAP1
4	CAP2	4	CAP2
5	CAP2	5	CAP2
6	CAP3	6	CAP3
7	CAP3	7	CAP3

---

1	Introduction	25
1.1	Product Features	25
1.2	Application	25
1.3	System Requirements	26
1.4	Packing List	26
2	Safety Precautions	26
3	Getting to Know the Adapter	27
3.1	The Ethernet Interface	27
3.2	The Adapter's Buttons	27
3.3	The Adapter's LEDs	27
4	How to Install the Utility	29
5	How to Use the Utility	32
5.1	Main Tab	32
5.2	Privacy Tab	35
5.3	Diagnostics Tab	37
5.4	About Tab	38
6	Forming a HomePlug AV logical network	39
6.1	Using the Security\Reset Pushbutton	39
6.2	Using the Utility	39
7	Joining a Network	41
7.1	Using the Security\Reset Pushbutton	41
7.2	Using the Utility	41
8	How to Improve the Transmission Capacity	42
	Appendix A Specifications	43
	Appendix B Acronyms and Abbreviations	44
	Appendix C About QoS	45





## **1.3 System Requirements**

Only for the Utility software.

- Operating system: Windows 98SE, 2000, ME, XP 32/64 bit and Vista 32/64bit - 7
- CPU: Intel Pentium III or better, clock rate faster than 2.0GHz recommended
- RAM: At least 128MB
- Screen resolution: Any resolution
- Free disk space: At least 20MB
- Network interface: At least one Fast Ethernet (100 Mbps) network card, and a Ethernet Cord

## **1.4 Packing List**

- 2 Mini200
- 1 CD ROM
- 2 RJ45 Ethernet cables
- 1 Quick Guide

## **2 Safety Precautions**

This device is intended for connection to the AC powerline. For installation instructions, please refer to the installation section of this guide. The following precautions should be taken when using this product.

- 1 Read all instructions before installing and operating this product.
- 2 Follow all warnings and instructions marked on the product.
- 3 Unplug the device from the wall outlet before cleaning. Use a damp cloth for cleaning. Do not use liquid cleaners or aerosol cleaners.
- 4 Do not operate this product near water.
- 5 This product should never be placed near or over a radiator or heat register.
- 6 Do not use an extension cord between the device and the AC power source.
- 7 Only a qualified technician should service this product. Opening or removing covers may result in exposure to dangerous voltage points or other risks.
- 8 Do not plug the device into a power strip or surge protector because these devices may consist of filter and impair signal.
- 9 Avoid plugging the device right next to noisy sources such as cell phone charger, Halogen light, noisy desktop computer, vacuum cleaner, etc. These cases result in poor transmission speed.
- 10 Unplug the device from the wall outlet and refer the product to qualified service personnel for the following conditions:
  - If liquid has been spilled into the product
  - If the product has been exposed to rain or water
  - If the product does not operate normally when the operating instructions are followed
  - If the product exhibits a distinct change in performance

## **3 Getting to Know the Adapter**

### **3.1 The Ethernet Interface**

Ethernet: The Ethernet port connects to an Ethernet network cable. The other end of the cable connects to your computer or other Ethernet-enabled network device.

### **3.2 The Adapter's Buttons**

The following figure shows the adapter's buttons.



Security\Reset: Set the status of the device members or restore the factory default settings.




Pressing and holding the Security\Reset button for less than 3 seconds makes the adapter a member of the existing AVLN. Pressing and holding the Button for between 10 seconds and 15 seconds makes the adapter restore the factory default settings. For more details, see chapter 6.

### **3.3 The Adapter's LEDs**

All adapter's LEDs are located on the front panel. There are 3 LEDs to indicate the adapter's status.



The following table describes the LEDs on the device.

LED	Color	Behavior	Description
 (Power)	Green	On	System runs normally.
	Green	Blink	<ul style="list-style-type: none"><li>● System is resetting.</li><li>● System is in the process of password synchronization.</li></ul>
	–	Off	The PLC adapter is powered off.
 (Ethernet)	Green	On	Ethernet connection has established.
	–	Blink	Data is being transmitted.
	–	Off	No Ethernet connection.
 (Data)	Green	On	The PLC adapter has connected to the powerline network.
	–	Off	The PLC adapter does not connect to the powerline network.

 **Note:**

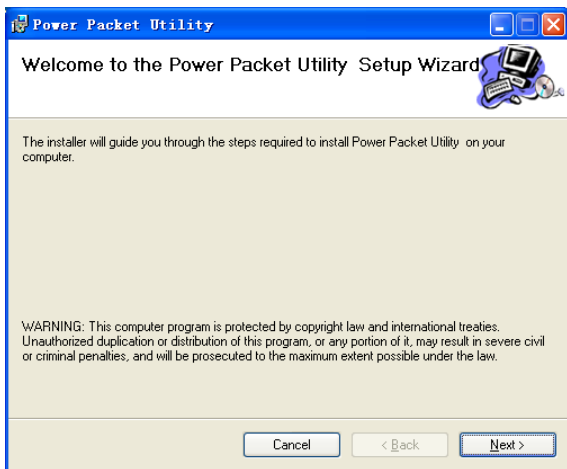
When data is being transmitted, the Data indicator keeps on but does not blink.

## 4 How to Install the Utility

**Note:**  
Before installing the PLC utility software, make sure that there is no any other powerline utility installed on your computer. If there is another utility installed, please uninstall it and restart your computer.

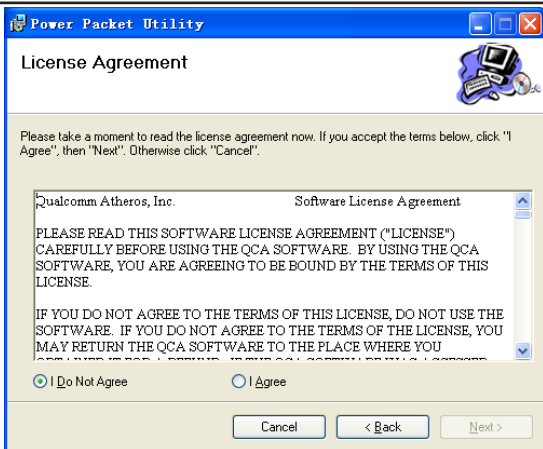
### Step 1

Follow the steps below to install the utility. No password or CD-Key is needed.  
Step 1 Please insert the utility CD into the computer's CD-ROM drive. Select the Mini200 Utility Installation folder and then double-click the setup.exe. The page for installing the utility software is displayed.



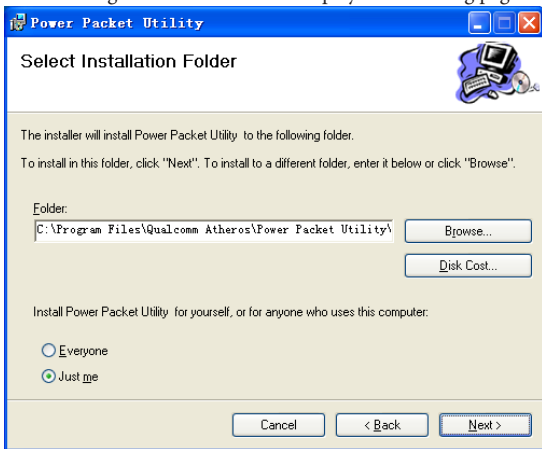
### Step 2

Click Next to display the following page.



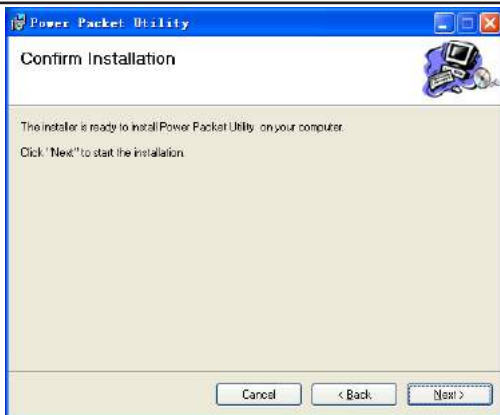
### Step 3

Select I Agree and click Next to display the following page.



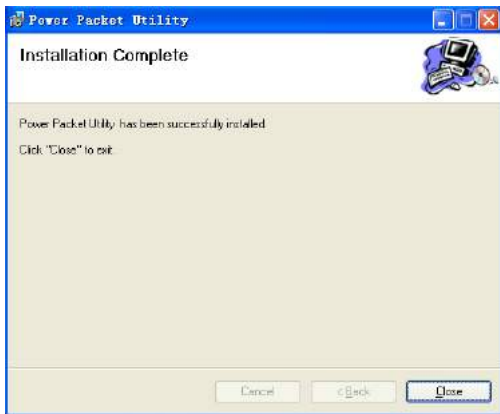
### Step 4

Click Browse... to select the installation folder, and then click Next to continue.



### Step 5

Click Next to display the following page.



### Step 6

Click Close to finish the installation.

## 5 How to Use the Utility

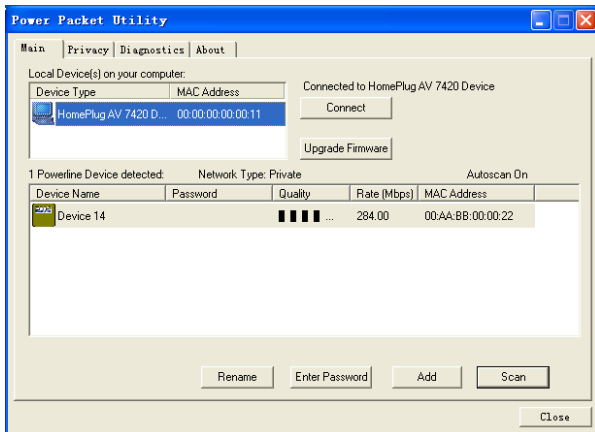
Click the desktop icon below to enter the configuration page.



### 5.1 Main Tab

The Main screen provides a list of all powerline devices logically connected to the computer when the utility is running.

The top panel shows the local HomePlug AV devices connected to the network interface card (NIC) of the computer. Click Connect. The utility automatically scans the powerline periodically for other HomePlug AV devices connected to it. If no local HomePlug AV device is discovered, the status bar displays NO HOMEPLUG ADAPTERS DETECTED.





---

The lower panel displays all the HomePlugAV remote devices, which are discovered in the current logical network. The total number of remote devices connected in the same network is displayed above the remote device panel. Network type (Public or Private) depends on the network status of the local device. Autoscan shows whether the autoscan function is on. The following information is displayed for all the devices that appear in the lower panel.

### ***Device Name***

This column shows the default device name, which may be modified. To change the name, click Rename, or click the name and edit it in the list.

### ***MAC Address***

This column shows the MAC addresses of the remote devices.

### ***Password***

By default, this column is blank. You can click Enter Password to change it. The steps for setting the password of the device (required when creating a private network) are as follows:

**Step 1** Click the device name to select the device in the lower panel.

**Step 2** Click Enter Password. A dialog box appears, showing the device name and password.



**Step 3** Click OK to verify the password. The password field accepts the device password in any case formats, with or without dash.

A confirmation box appears if the password is entered correctly. If a device is not found, a message appears, providing suggestions to solve the common problems. This process might take a few seconds to get completed.

### **Add**

This button is used to add a remote device to the existing network by entering the device password of the device. A dialog box appears. You can enter a device name and the password. If the device is found and the password is entered correctly, a confirmation box appears. If a device is not found, a message appears, providing suggestions to solve the common problems.



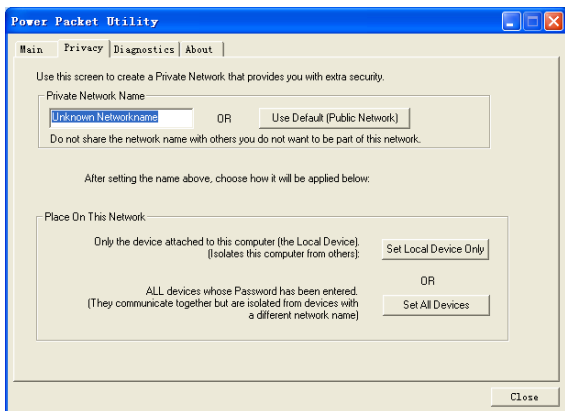
**Note:** The device must be in the powerline (plugged in), so that you can confirm the password and add the device to the network. If the device is not located, a warning message appears.

### **Scan**

This button is used to perform an immediate search for HomePlugAV devices connected to the powerline network. By default, the utility automatically scans every a few seconds and updates the displayed information.

### **5.2 Privacy Tab**

In the Privacy screen, you can maintain security for the logical network and select the device included in the network.



All HomePlugAV devices are loaded using a default logical network (network name), which is normally “HomePlugAV”. In the Privacy screen, you can modify a private network by changing the network names and the passwords of the devices.

You can always reset to the HomePlugAV network (Public) by entering “HomePlugAV” as the network name or by clicking on the Use Default button.

**Note:** If the network name changes to anything other than HomePlugAV, the network type in the main screen is displayed as Private.

### ***Set Local Device Only***

This button is used to change the network name and password of the local device. If a new network password is entered, all the devices appeared in the main panel prior to this are no longer present in the new network, effectively making the local devices not to communicate to the devices which are in the old logical network. Click Set Local Device Only, the devices previously set up with the same logical network (same network name) appears in the device list.

### ***Set All Devices***

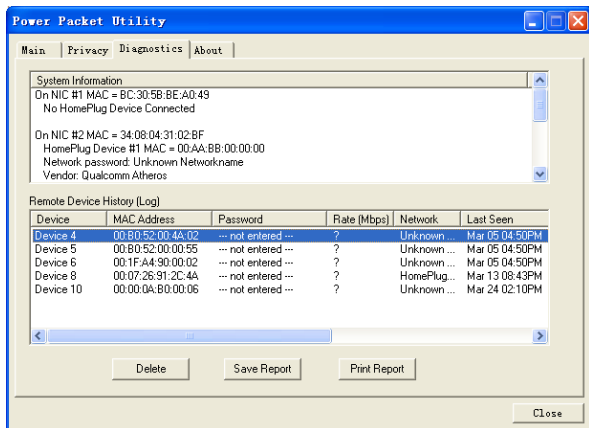
This button is used to change the logical network of all devices that appear in the main panel. If these devices whose passwords have been entered for the same logical network, a dialog box appears, indicating the success of this operation. For the devices whose passwords are not entered, this operation will fail and it will report a failure message.

## 5.3 Diagnostics Tab

The Diagnostics screen shows the system information and history of all remote devices appeared over a period of time.

The Upper panel shows technical data concerning software and hardware on the host computer that are used to communicate through HomePlug on the powerline network. It includes the following:

- Operating system platform/version
- Host network name
- User name
- MAC address of all NICs (Network interface card) connected to the host
- Identify versions of all driver DLLs and libraries used (NDIS) and optionally
- HomePlug chipset manufacturer name (Turbo Only devices)
- MAC firmware version (Turbo Only devices)
- MAC addresses of all devices connected locally to the host
- Version of the configuration utility
- Vendor name



The screenshot shows the 'Power Packet Utility' window with the 'Diagnostics' tab selected. The 'System Information' section displays the following details:

- On NIC #1 MAC = BC:30:5B:BE:A0:49
- No HomePlug Device Connected
- On NIC #2 MAC = 34:08:04:31:02:BF
- HomePlug Device #1 MAC = 00:AA:BB:00:00:00
- Network password: Unknown Networkname
- Vendor: Qualcomm Atheros

The 'Remote Device History (Log)' section contains a table with the following data:

Device	MAC Address	Password	Rate (Mbps)	Network	Last Seen
Device 4	00:80:52:00:4A:02	--- not entered ---	?	Unknown ...	Mar 05 04:50PM
Device 5	00:80:52:00:00:55	--- not entered ---	?	Unknown ...	Mar 05 04:50PM
Device 6	00:1F:A4:90:00:02	--- not entered ---	?	Unknown ...	Mar 05 04:50PM
Device 8	00:07:26:91:2C:4A	--- not entered ---	?	HomePlug...	Mar 13 08:43PM
Device 10	00:00:0A:B0:00:06	--- not entered ---	?	Unknown ...	Mar 24 02:10PM

At the bottom of the window, there are buttons for 'Delete', 'Save Report', 'Print Report', and 'Close'.

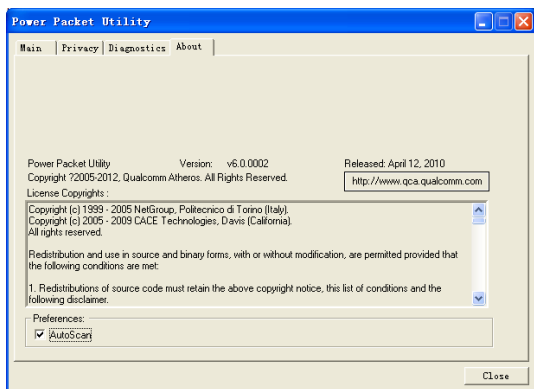
The Lower panel displays the history of all remote devices appeared on the computer over a certain period of time. All the devices and the parameters of the devices on the powerline network are listed. Devices that are active on the current logical network show a transfer rate in the rate column. Devices on other networks, or devices that no longer exist are shown with a “?” in the rate column. The following remote device information is available from the diagnostics screen:

- Device alias name
- MAC address
- Password
- Device last known rate
- Device last known network name
- HomePlug chipset manufacturer name
- Date device last seen on the network
- MAC firmware version

The diagnostics information displayed can be saved to a text file for later use, or be printed for reference for a technical support call. Click Delete to delete the devices which are no longer part of the network. A dialog window pops up with a confirmation message if the user wants to delete a device whose password has been entered.

## 5.4 About Tab

The About screen shows the software version and provides a html link to a website, such as <http://www.qca.qualcomm.com>. Clicking the web address, you can visit the web site.



## Preferences

The lower part of the panel displays options for turning the autoscan function on or off.

### 6 Forming a HomePlug AV logical network

This chapter describes how to form a HomePlug AV logical network (AVLN) using the Security/Reset pushbutton and using the Utility.

Operation progress and outcome can be monitored by observing the behavior of the power LED.

#### 6.1 Using the Security\Reset Pushbutton

Scenario:

Devices A and B with different NMK values are connected to the same powerline. Users want to use them to form a logical network.



Do as follows to form a logical network using the Security/Reset button:

**Step 1** Press the Security\Reset button on Device A for less than 3 seconds.

**Step 2** Press the Security\Reset button on Device B for less than 3 seconds. The button on B must be pressed within 2 minutes

**Step 3** Wait for connection to complete.

The Power indicator on both devices will flash evenly at 1 second interval until the operation succeeds or fails. The Power indicator will illuminate steadily on successful completion. If an error occurs, the Power indicator on both devices will flash unevenly for 2 minutes.

#### 6.2 Using the Utility

Scenario:

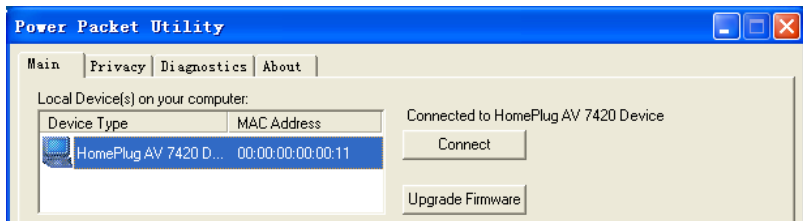
Devices A and B are located in different networks. Users want to use them to form a logical network.

In this case, using the Security/Reset pushbutton cannot pair Devices A and B. Users can only use the Utility to form a logical network.

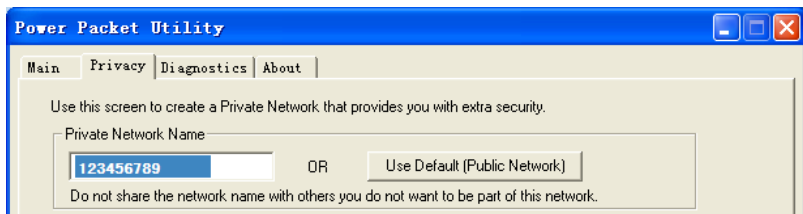
Do as follows to form a logical network using the Utility:

**Step 1** Connect Device A to the network card of a PC.

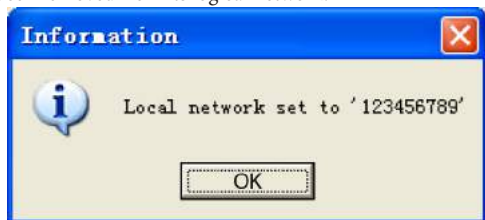
**Step 2** Open the Utility. The Main tab page displays information about Device A after connection succeeds.



**Step 3** Click the Privacy tab page. Enter a name in the Private Network Name field.



**Step 4** Click Set Local Device Only. When the following page is displayed, the setting succeeds. Now Device A has been removed from its logical network.



**Step 5** Repeat the procedures above to configure Device B. Configure Device B with the same Private Network Name as Device A. After the operation succeeds, Devices A and B form a new logical network.



## 7 Joining a Network

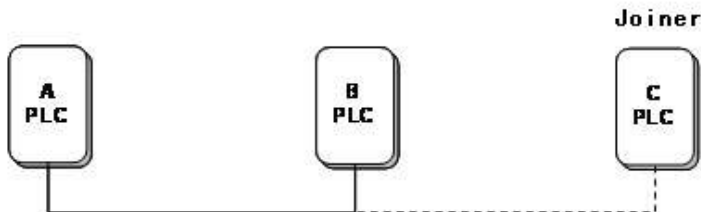
This chapter describes how to add a device to an existing HomePlug AV logical network (AVLN) using the Security/Reset pushbutton and using the Utility.

Operation progress and outcome can be monitored by observing the behavior of the power LED.

### 7.1 Using the Security\Reset Pushbutton

Scenario:

Devices A and B are located in network N. Device C (the joiner) that is not located in any networks attempts to join Network N. Any devices on Network N can become the 'adder'.



Do as follows to add Device C to Network N using the Security/Reset button:

**Step 1** Press the Security\Reset button on Device A (or Device B) for less than 3 seconds, making it the 'adder'.

**Step 2** Within 2 minutes, press the Security\Reset button Device C (the 'joiner') for less than 3 seconds.

**Step 3** Wait for connection to complete.

The Power indicator on Device A (or Device B) and Device C will flash at 1 second intervals until the process succeeds or fails. It will illuminate steadily on success. If an error occurs, the Power indicator on Device A (or Device B) and Device C will flash unevenly for 2 minutes.

### 7.2 Using the Utility

Scenario:

Devices A and B are located in Network N. Device C (the joiner) that is located in another network attempts to join Network N. See

Do as follows to add Device C to Network N using the Utility:

**Step 1** Connect Device C to the network card of a PC.

**Step 2** Open the Utility. The Main tab page displays information about Device C after connection succeeds. Second Step of chapter 6.2.

**Step 3** Click the Privacy tab page. Enter a name in the Private Network Name field. Third Step of chapter 6.2.

**Step 4** Click Set Local Device Only. When the page as shown in Fourth step of chapter 6.2, the setting succeeds. Now Device C has been removed from its logical network.

**Step 5** Press the pushbutton on Device A or B for less than 3 seconds, making it the 'adder'.

**Step 6** Within 2 minutes, press the pushbutton on Device C (the 'joiner') for less than 3 seconds.

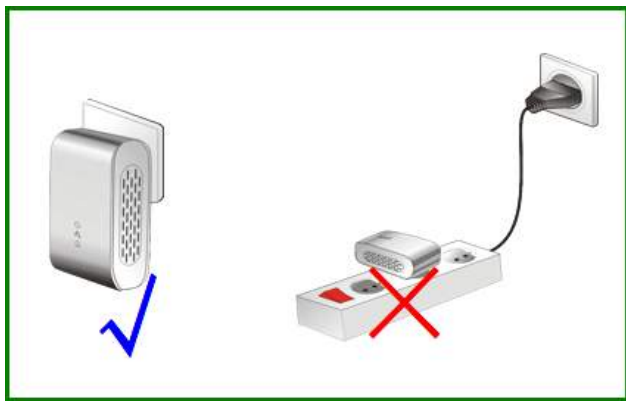
**Step 7** Wait for connection to complete.

The Power indicator on Device A (or Device B) and Device C will flash at 1 second intervals until the process succeeds or fails. It will illuminate steadily on success. If an error occurs, the Power indicator on Device A (or Device B) and Device C will flash unevenly for 2 minutes.

### 8 How to Improve the Transmission Capacity

It is important to use the PLC product complying with the following "correct rules", because it can significantly improve the transmission capacity of the network.

It is recommended to plug the device directly into a wall socket, not to power stripe.



## Appendix A Specifications

<b>Chipset</b>	Atheros AR7420
<b>Protocol</b>	HomePlug AV, IEEE1901 Co-exists with existing HomePlug 1.0
<b>System Support</b>	Windows 98SE, 2000, ME, XP 32/64 bit and Vista 32/64bit
<b>PLC PHY Rate</b>	200Mbps (Max)
<b>Modulation Band</b>	2~68MHz
<b>Modulation Schemes</b>	Supports OFDM 4096/1024/256/64/16/8-QAM, QPSK, BPSK and ROBO
<b>Encryption</b>	128 AES
<b>LED's</b>	Power Ethernet Data
<b>Push Button</b>	Reset: Restore the factory default settings Security: Set the network password automatically
<b>Consumption</b>	3W
<b>Operating Temperature</b>	0°C to 40°C
<b>Storage Temperature</b>	-20°C to 70°C
<b>Operating Humidity</b>	10% to 90%, non-condensing
<b>Storage Humidity</b>	5% to 95%, non-condensing
<b>Input Rating</b>	100-240 VAC, 50/60Hz
<b>Certifications</b>	CE, UL, FCC Part 15 Class B
<b>Green Standard</b>	RoHS
<b>Physical Dimension</b>	L×W×H: 69mm×58mm×31mm
<b>Weight</b>	80g

---

## **Appendix B Acronyms and Abbreviations**

<b>AVLN</b>	AV In-home Logical Network, the AVLAN is the set of STAs that possess the same network membership key. Every AVLN is managed by a single CCo.
<b>CCo</b>	Central Coordinator
<b>CSMA/CA</b>	Carrier Sense Multiple Access / Collision Avoidance
<b>DAK</b>	Device Access Key
<b>DM</b>	Device Manager
<b>IGMP</b>	Internet Group Management Protocol
<b>NEK</b>	Network Encryption Key
<b>NID</b>	Network ID (Identification)
<b>NMK</b>	Network Membership Key
<b>PLC</b>	Powerline Communication
<b>PIB</b>	Parameter Information Block
<b>STA</b>	Station, a STA in the network with a connection to the powerline and being able to source or sink traffic
<b>TDMA</b>	Time Division Multiple Access
<b>TEI</b>	Terminal Equipment Identifier
<b>TOS</b>	Type Of Service
<b>VLAN</b>	Virtual Local Area Network

## Appendix C-About QoS

Mini200 allows for 4 levels of Channel Access Priority (CAP (0 – 3)). The 8 levels of VLAN Ether-net tags must be mapped to the 4 levels of CAP priority, where CAP 3 is the highest priority and CAP 0 is the lowest. CAP 3 priority might be used for voice and network management frames, and CAP 2 is used for streaming video and music while CAP 1 and CAP 0 are used for data.

### Default CAP

The ‘Default CAP’ group allows for default priority mapping of packets that do not have a VLAN TAG. The settings are available for Unicast (directed to a host).

- IGMP (default CAP 3) sets the channel access priority for IGMP frames - these are the group management frames, not the stream data.
- Unicast (default CAP 1) sets the default channel access priority for unicast frames not matching any other classification or mapping.
- IGMP managed Multicast Stream (Fixed to CAP 2) sets the default channel access priority for stream data belonging to a snooped IGMP multicast group.
- Multicast/Broadcast - sets the default CAP for multicast frames not in a snooped group and for broadcast frames.

The following are the factory default settings for VLAN Tags and TOS Bits:

VLAN Tag User Priority	Default CAP Priority	TOS Bit User Priority	Default CAP Priority
0	CAP1	0	CAP1
1	CAP0	1	CAP0
2	CAP0	2	CAP0
3	CAP1	3	CAP1
4	CAP2	4	CAP2
5	CAP2	5	CAP2
6	CAP3	6	CAP3
7	CAP3	7	CAP3

## **Direttiva WEEE e smaltimento rifiuti**

Al termine della vita operativa, il prodotto non deve essere trattato come rifiuto domestico o generico. Portarlo in un idoneo punto di raccolta per il riciclaggio di apparecchiature elettriche ed elettroniche oppure restituirlo alla casa costruttrice per lo smaltimento.

## **WEEE directive and waste disposal**

The product should not be treated as household or generic waste at the end of its operational life. Take it to an appropriate collection point for the recycling of electrical and electronic equipment or return it to the manufacturer for disposal.

## **Garanzia / Warranty**



Questo prodotto è coperto da garanzia per 24 mesi dalla data di acquisto contro difetti di fabbricazione. Sono esclusi guasti dovuti a cadute o danni di altra natura.

La richiesta di riparazione in garanzia deve essere accompagnata da regolare documento di acquisto. Il costo di spedizione è a carico dell'acquirente.



This product is covered by a 24 months guarantee from the date of purchase against any manufacturing defects. Any damage caused by other reasons is not covered. A purchase document must be presented together with the request for repair under guarantee. The customer is responsible for all shipping costs.



Ce produit est garanti pendant 24 mois à compter de la date d'achat contre les défauts de fabrication. Sont exclues en raison de pannes de courant ou d'autres dommages.

La demande de réparation sous garantie doit être accompagnée de documents d'achat régulier. Les frais de port sont supportés par l'acheteur.



Diese produkt ist gegen Herstellungsfehler mit einer Garantie gedeckt. Die Laufzeit der Garantie beträgt 24 Monate ab Kaufdatum. Ausgeschlossen von der Garantieleistung sind Mängel, die durch unsachgemäßen Gebrauch entstehen (z.B. durch Herunterfallen oder Beschädigungen anderer Art). Reparaturansprüche während der Garantiefrist sind mit dem Kaufbeleg einzureichen. Die Einsendekosten trägt der Käufer.



Este producto es una garantía de 24 meses desde la fecha de compra, contra defectos de fabricación. Los fracasos son excluidos debido a las caídas u otros daños. La solicitud de reparación en garantía debe ir acompañada de documento de compra regular. El costo de envío es a cargo del comprador.



Este produto é garantido por 24 meses a partir da data de compra contra defeitos de fabricação. As falhas são excluídos devido a quedas ou outros danos. A solicitação de reparo deve ser acompanhada de documento de compra regular. O custo de transporte é por conta do comprador.

**GBS Elettronica**  
**via delle Valli, snc - 04011 Aprilia (LT) - Italy**  
**tel. +39.06.7236734 fax +39.06.7233098**  
**[www.jollyline.it](http://www.jollyline.it)**

**IM 43017JL20121025**